

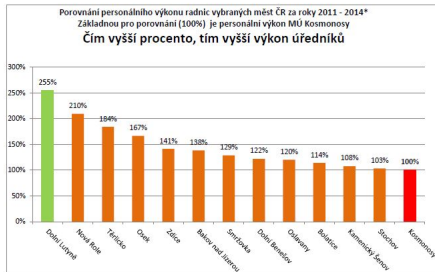
Budeme muset přistavět na radnici patro pro další úředníky? - Naše Kosmonosy

Napsal uživatel Miroslav Suchý

Středa, 08 Říjen 2014 14:40

Budeme muset přistavět na radnici patro pro další úředníky?

Pohled na efektivitu práce kosmonoského úřadu a na to, jakým směrem se ubíráme!



Již od roku 2011 porovnávám některé personální údaje radnic několika českých vzájemně si podobných obcí. V minulých letech jsem zde několikrát publikoval podrobnější zprávy a data za jednotlivé obce. Nyní bych rád prezentoval pouze souhrn za období 2011 – 2014.

Připomenou stručně kritéria výběru obcí, parametry a váhu hodnocení jednotlivých parametrů.

Ke svému průzkumu jsem vybral obce dle těchto kritérií:

- Celkový počet obyvatel 4000 – 6000 lidí
- Obec s matrkou a stavebním úřadem
- Obec nemá pověřený obecní úřad ani rozšířená pravomocí
- Počet částí obce 2-3

Jako parametry, které svým způsobem určují rozsah agendy a tím i nároky na práci každého obecního úřadu, jsem si stanovil:

- počet obyvatel města k 1.1. daného roku, váha hodnocení 50%
- délku obecních komunikací, váha hodnocení 25%
- rozlohu obce, váha hodnocení 25%

Str: 1/4

Miroslav Suchý, 8.10.2014

Početné údaje jsem zjišťoval jednak z veřejně dostupných zdrojů státní správy a jednak přímými dotazy na vybraných obcích. Nakonec v mém výběru „uvěřil“ řinčí obci včetně Kosmonos, Malínko se ze stanovených kritérií vymyká Blatná nad Jihlavou – je to obec se řinčí částmi. Přesto jsem jí v hodnocení ponechal, protože je to geograficky nejbližší Kosmonosům podstatně obec. Hranou realitě dobře známé a měřené si o této obci ušlátl úsudek až je náhledová nebo řeba dotazy u našich známých či příbuzných, kteří tam žijí. Také jsem – mimo výše uvedené kritéria – do hodnocení zahrnul obec Smržovka, která byla našimi představiteli uváděna jako obec s Kosmonosy srovnatelnou.

Hodnoty těchto parametrů jsem následně porovnával vůči celkovému počtu pracovních úřadů na městském úřadě. Do celkového počtu pracovních úřadů jsem přitom zahrnul jak úřady uvolněných zastupitelů, tak úřady úředníků radnice ke posledního dne roku.

Výsledný „personální výkon“ je pak vyjádřen jako podíl hodnoty stanoveného parametru vůči celkovému počtu pracovních úřadů na radnici. Pro lepší názornost jsem dále tento „výkon“ vyjadřoval v procentech.

Jako základnu pro porovnávání jsem stanovil výkon MÚ Kosmonosy. Pro potřeby svého porovnání jsem uvažoval, že úředníci MÚ Kosmonosy poskytují výkon 100%. Každý ze 81 výše uvedených parametrů se přitom na těchto 100% podílí výše uvedenou váhou, tedy nejvyšší váha 50% do celkového součtu přelivá počet obyvatel, další dva parametry přídávají každý po 25% procentech výkonu MÚ Kosmonosy.

Personální výkon každé obce jsem pak porovnával vůči výkonu MÚ Kosmonosy a to zvlášť pro každý parametr. Pokud by na radnici XY výkon parametru „počet obyvatel“ vůči výkonu radnice Kosmonosy dvojnásobný, přispěl do celkového výsledku radnice XY nárokově 50%, ale 100%. A pokud by například výkon u parametru „rozloha“ na radnici XY vůči výkonu radnice Kosmonosy například jen pětinový, přispěl do celkového výsledku radnice XY nárokově 25%, ale jen 5%.

Když jsem následně sečetl procentuální přídělky všech sledovaných parametrů, dostal jsem celkovou personální výkonnost sledované radnice v procentech oproti personálnímu výkonu radnice Kosmonosy.

Pokud pak radnice XY vykazovala v součtu výkon vyšší než 100%, znamená to, že na stejný rozsah práce potřebovala méně pracovních úřadů, než kolik jich na stejnou práci potřebuje radnice kosmonoská. Naopak pokud radnice YZ vykazuje v součtu výkon nižší než 100%, znamená to, že na stejný rozsah práce potřebovala více pracovních úřadů, než kolik jich na stejnou radnici musela zaplatit radnice kosmonoská.

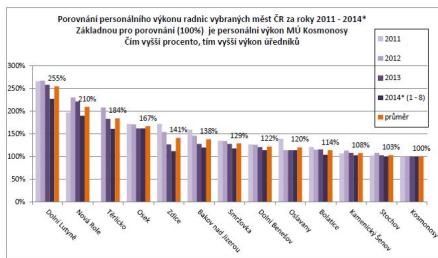
Na následujícím grafu vidíte celkové souhrnné výsledky za jednotlivé roky a také průměr za všechna sledovaná období. Na světlé ose jsou procenta personálního výkonu. Na vodorovné ose pak jsou vyneseny výsledky vybraných obcí. Výsledky jsou seřazeny sestupně zleva doprava. Rok 2014 je prezentován prvními osmi měsíci.

Str: 2/4

Miroslav Suchý, 8.10.2014

Budeme muset přistavět na radnici patro pro další úředníky? - Naše Kosmonosy

Napsal uživatel Miroslav Suchý
Středa, 08 Říjen 2014 14:40



Čís na prvním místě zcela vlevo je Dolní Lutyně, která popsanou metodou dosáhla za sledované období průměrného výkonu 255%. Jinak řečeno, má více než dvaapůlkrát vykonanější personál zapřítující agendu úřadu ve srovnání s kosmonoským úřadem. Kosmonosy jsou v tomto hodnocení bohužel až na poslední příčce a v žádném sledovaném období svou poslední pozici neopustily.

V dalším pohledu jsem pak vykonanost personálu vyjádřil v penězích. Mění každá radnice vytváří na mzdy. Tedy na mzdy úředníků, uvolněných i neuvolněných zastupitelů včetně všech odměn a odvodů sociálního a zdravotního pojištění.

Výsledné „porovnání mzdových nákladů“ je pak tedy vyjádřeno jako podíl letních ročních mzdových nákladů vůči jednotlivým zvoleným parametrům. V grafu opět vyjádřeno v procentech.

Jako základnu pro porovnávání jsem stanovil mzdové náklady města Kosmonosy.

Každý ze tří výše uvedených parametrů se přitom na celkových 100% podílí stejnou vahou jako v předěšlém hodnocení.

Mzdové náklady každé obce jsem porovnával vůči nákladům města Kosmonosy a to zvlášť pro každý parametr. Pokud byly například v obci XY náklady u parametru „počet obyvatel“ vůči nákladům města Kosmonosy dvojnásobné, přispěly do celkového výsledku obce XY nikoliv 50%, ale 100%. A pokud byly například náklady u parametru „žena komunikací“ obce XY vůči nákladům města Kosmonosy například jen pětinové, přispěly do celkového výsledku radnice XY nikoliv 25%, ale jen 5%.

Pokud pak obec XY vykazovala v součtu náklady vyšší než 100%, znamená to, že za stejný rozsah práce zaplatila více peněz za mzdy než Kosmonosy.

Naopak pokud obec YZ vykazuje v součtu náklady nižší než 100%, znamená to, že za stejný rozsah práce zaplatila méně peněz než Kosmonosy.

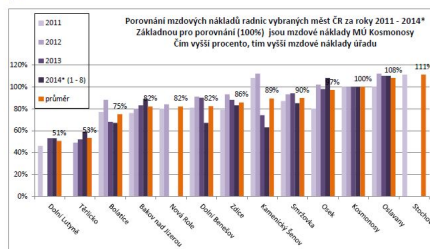
Str. 3/4

Miroslav Suchý, 8. 10. 2014

Abych eliminoval vliv rozdílné výše průměrné mzdy v jednotlivých regionech, použil jsem mzdový koeficient. Ten jsem získal porovnáním průměrné mzdy středoevropského kraje oproti průměrné mzdě v příslušném kraji hodnocené obce. Kupříkladu v Moravskoslezském kraji je průměrná mzda o 6% nižší než v kraji Středočeském. Proto jsem o těchto šest procent umlne pro potřeby tohoto srovnávání navýšil mzdové prostředky v obcích ležících v Moravskoslezském kraji.

Přesto porovnání dopadlo pro Kosmonosy nepříliš příznivě a v průměru za sledované období jsme obsadili třetí příčku od konce. Ve sledovaných letech se v tomto hodnocení Kosmonosy pohybovaly na druhém až čtvrtém místě od konce, tedy bohužel stále mezi obcemi s nejvyššími celkovými mzdovými náklady.

Na prvním místě zcela vlevo je opět obec Dolní Lutyně, která v tomto procentuálním srovnávání vynakládá na mzdy prakticky polovinu částku na zaplacení chodu města oproti Kosmonosám. Štmuži můžete vidět na tomto grafu.



Z výše uvedených porovnání nevyhazují Kosmonosy bohužel příliš dobře. Jak z pohledu vykonanosti úřednického aparátu, tak z pohledu vynakládání mzdových nákladů.

Současné vedení radnice se během svého mandátu neukrovrovalo ani v provozních nákladech, ani v nákladech personálních.

Stavy úřednictva na radnici letos na jaře dokonce ještě narostly, když rada města odsouhlasila personální posílení správního odboru.

Pokud se do vedení města v následujícím období dostane náležitá uskupení, které – na rozdíl od současného vedení – opravdu bude chtít zefektivnit práci úřadu, nepřevzeme v tomto ohledu bohužel snadnou výhodu pozici. Hubnutí je vždy méně radostné než bobtnání.

Ale jak lze vidět z uvedených dat, pokud budeme chtít, je to reálné!

Miroslav Suchý (ústě kandidátky Koalice KDU-ČSL a Strany zelených)